

# Studiu animale de companie București



COMANDAT DE

**Red Panda**  
A FRIEND OF ANIMALS IN NEED



PROIECT REALIZAT CU SPRIJIN DE LA  
BUGETUL LOCAL AL MUNICIPIULUI BUCUREȘTI.

# obiective

- 🐾 Determinarea procentului de aparținători de animale de companie care au câine, pisică, sau alt animal
- 🐾 Stabilirea numărului mediu de animale de companie pentru un aparținător
- 🐾 Aflarea intenției de cumpărare sau adopție
- 🐾 Aflarea provenienței pentru animalele de companie existente în gospodărie
- 🐾 Determinarea factorilor decizionali în achiziția sau adopția de animale
- 🐾 Determinarea atitudinilor bucureștenilor cu privire la adopție vs cumpărare
- 🐾 Determinarea diferențelor de atitudini dintre cei care cumpără vs cei care adoptă animale de companie





# metodologie

Sondaj online (CAWI)



## Target

bărbați și femei, 18-65 de ani,  
din București, care au animal  
de companie sau iau în considerare  
să cumpere sau să adopte un animal  
de companie în următoarele 12 luni  
(câine sau pisică)



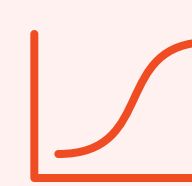
## Perioada de colectare:

6 – 11 noiembrie 2024



## Eșantion

319 de respondenți, reprezentativ  
la nivelul orașului București



5,49%

Eroare maximă  
de eșantionare



# Rezultate pe scurt

Cei mai mulți dintre bucureștenii care au animal de companie dețin **pisică** (**63%**). Pentru câini procentul este ușor mai mic, **59%** dintre bucureștenii deținători având **câine**. Există deci deținători care au atât câine, cât și pisică.





## Rezultate pe scurt

Cei mai mulți deținători actuali de câini spun că au primit animalul sau că l-au cumpărat. Doar **4 din 10** spun că au adoptat. Există deținători care au atât câini cumpărați sau primiți, cât și adoptați.

Aproximativ **6 din 10** deținători actuali au adoptat cel puțin un animal. Dintre aceștia, jumătate spun că au găsit animalele pe stradă, o treime le-au primit de la prieteni sau familie, iar doar 2 din 10 au adoptat din adăposturi sau de la ONG-uri.

Dintre bucureștenii care intenționează să cumpere sau să adopte un animal de companie în următoarele 12 luni, cei mai mulți vor tot pisici sau câini. Aproximativ **4 din 10** deținători actuali declară că intenționează să mai ia un animal în următoarele 12 luni.



# Rezultate pe scurt

Dintre bucureștenii deținători actuali sau viitori de animale de companie **7 din 10** au adoptat sau își doresc să adopte cel puțin un animal. Principalele motivații de adopție sunt dorința de a oferi o casă unui animal aflat la nevoie și pasiunea pentru animale.

## **Principalele bariere de adopție pentru bucureșteni sunt:**

- 🐾 Căutarea unor rase specifice care nu se găsesc în adăposturi.
- 🐾 Lipsa informațiilor clare despre istoricul medical al animalelor.
- 🐾 Vârsta înaintată a animalelor din adăposturi.
- 🐾 Problemele de comportament ale animalelor adoptate.
- 🐾 Dificultăți de adaptare ale animalelor din adăposturi.



# Rezultate pe scurt

În ceea ce privește introducerea unei taxe de adopție, **7 din 10** bucureșteni cu animale de companie declară că ar susține acest demers pentru a ajuta la o îngrijire mai bună a animalelor. Cei care resping ideea spun că ar fi o barieră și ar descuraja adopția.

Cu toate că au imagine pozitivă în ceea ce privește adopția, spunând că animalele pot fi la fel de iubitoare și pot aduce satisfacție personală, există și anumite rețineri. **4 din 10** respondenți spun că găsesc mai ușor animalul pe care și-l doresc dacă aleg să cumpere și un sfert au rețineri cu privire la sănătatea și comportamentul animalelor.





# Situație generală deținători actuali

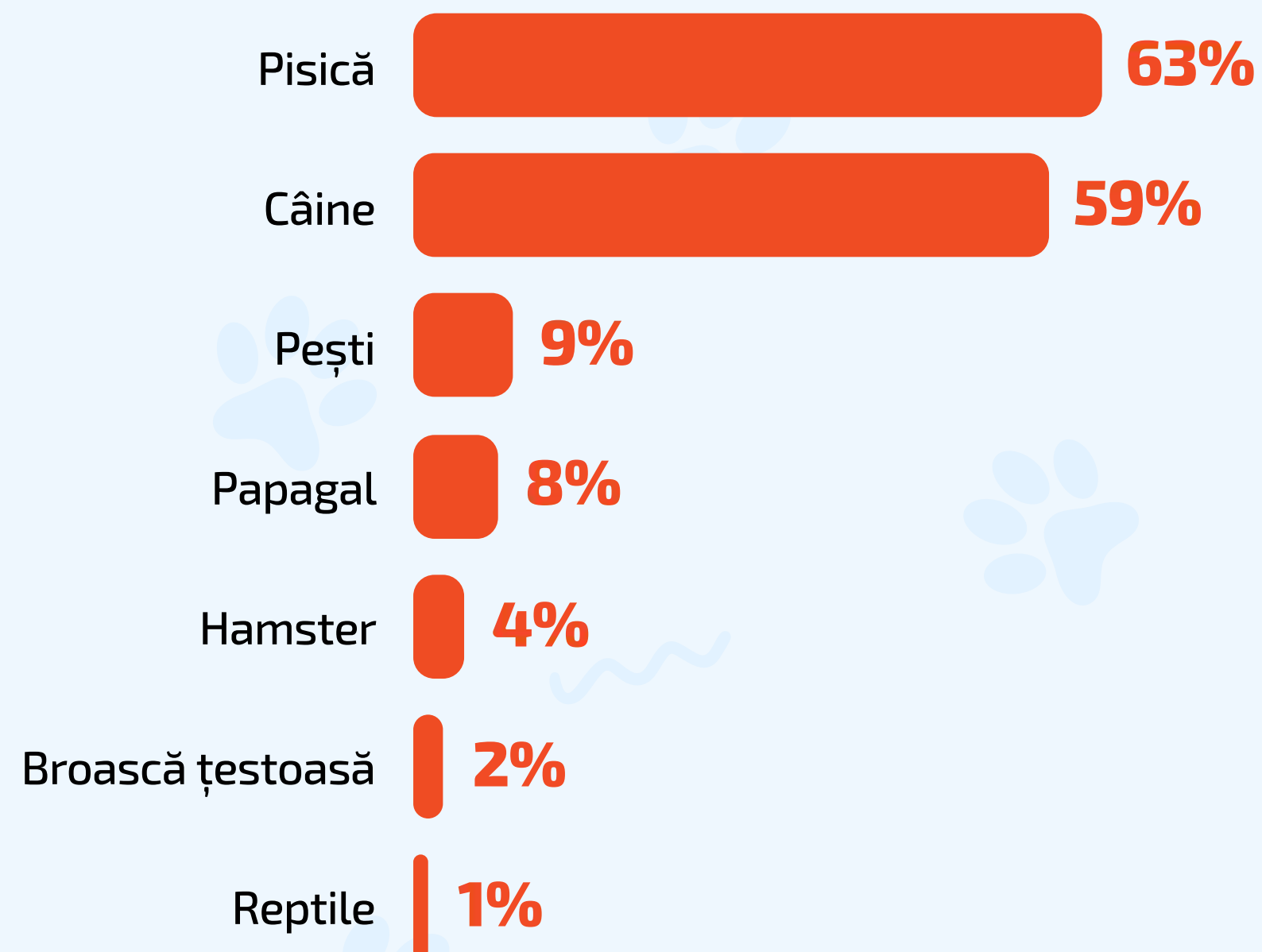


# Animale de companie deținute

Q3. Ce animale de companie aveți? N = 297: Respondenții care au animale de companie în prezent.

Q4. Câte animale de companie aveți din fiecare? N = 297: Respondenții care au animale de companie în prezent.

## ANIMALE DE COMPANIE DEȚINUTE



## NR. MEDIU DE ANIMALE

1.4 pisici

1.2 câini

11.1 pești

1.6 papagali

1.2 hamsteri

1 broască țestoasă

1 reptilă



Pisicile sunt cel mai des întâlnite animale de companie în rândul bucureștenilor, urmate îndeaproape de câini. Mai puțin de 1 din 10 bucureșteni care au animale de companie au pești, papagali sau hamsteri. Cei mai mulți bucureșteni au un singur animal, deținerea de mai multe exemplare fiind mai comună pentru pisici decât pentru câini.

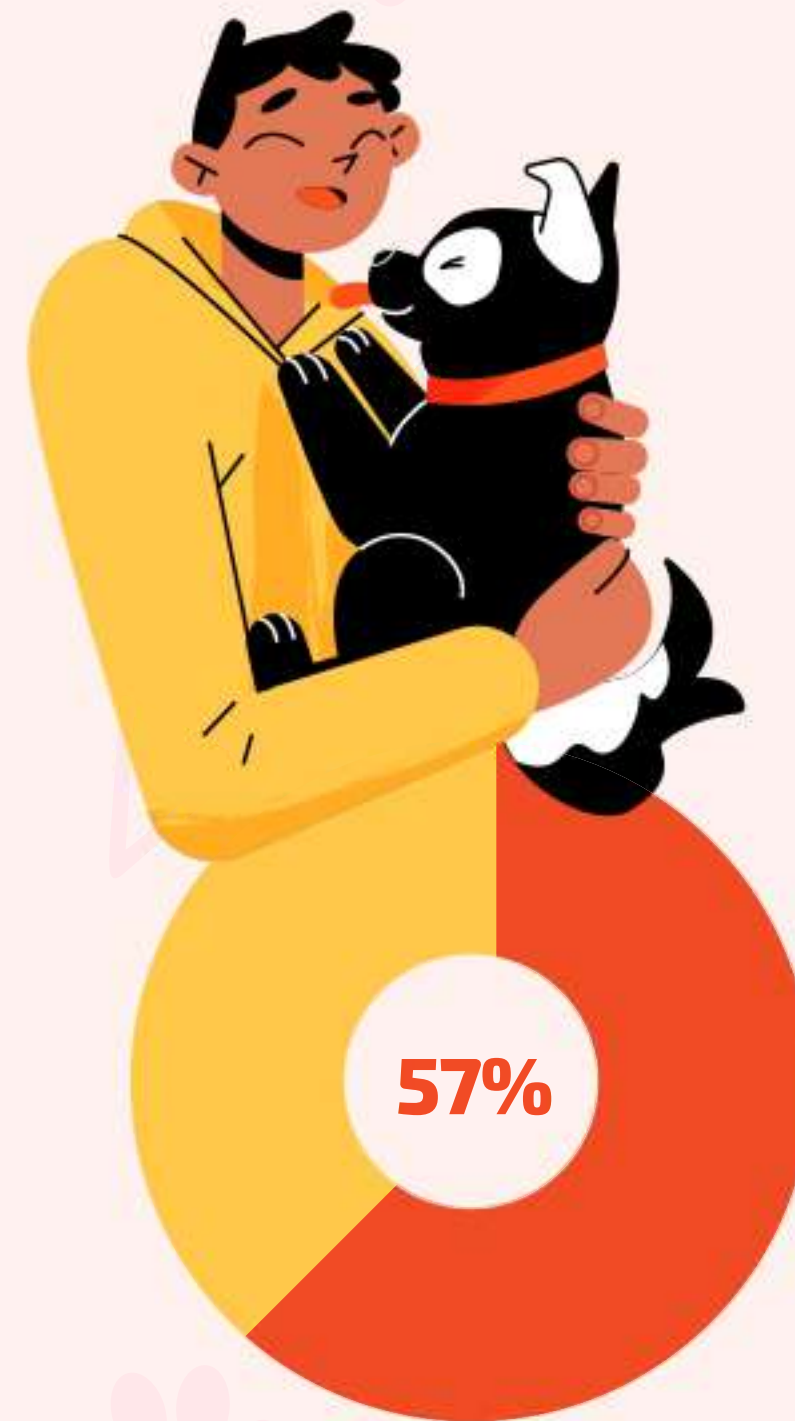
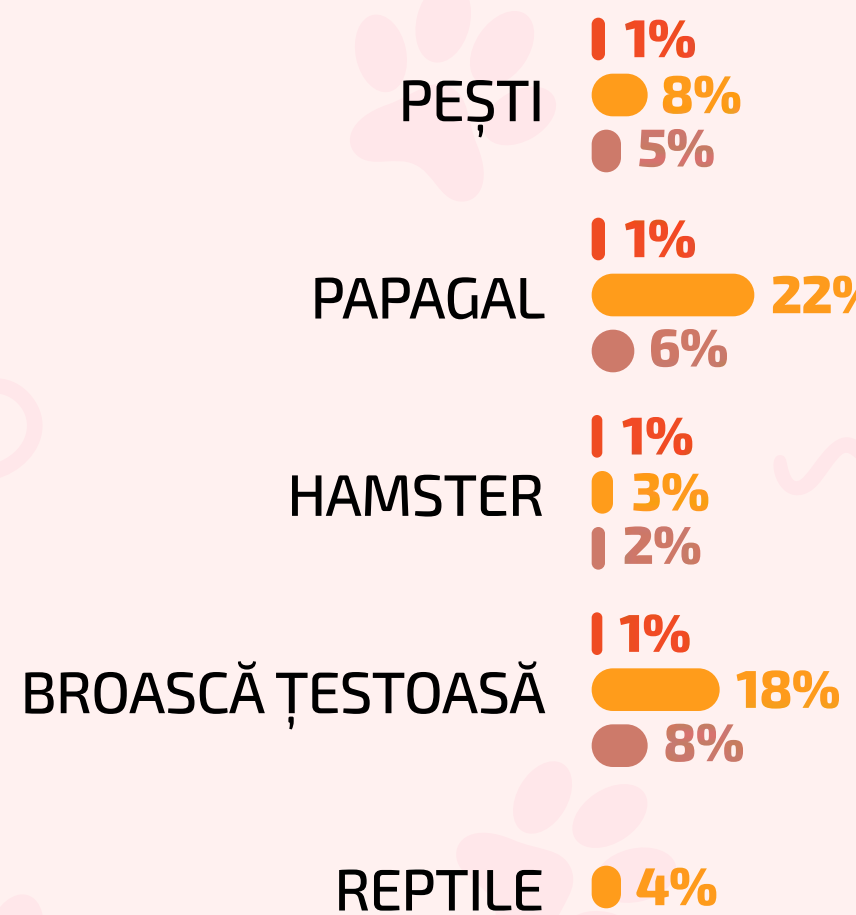
# Proveniența animalelor de companie

Q5. Cum ați devenit posesorul animalelor de companie pe care le aveți? N = 170 / 106 / 87: Respondenți care au animale de companie adoptate / cumpărate / primite.

Q6.1. Gândindu-vă la animalele de companie pe care le-ați adoptat, care e proveniența acestora? N = 170, cei care au animale de companie în prezent și care le-au adoptat.

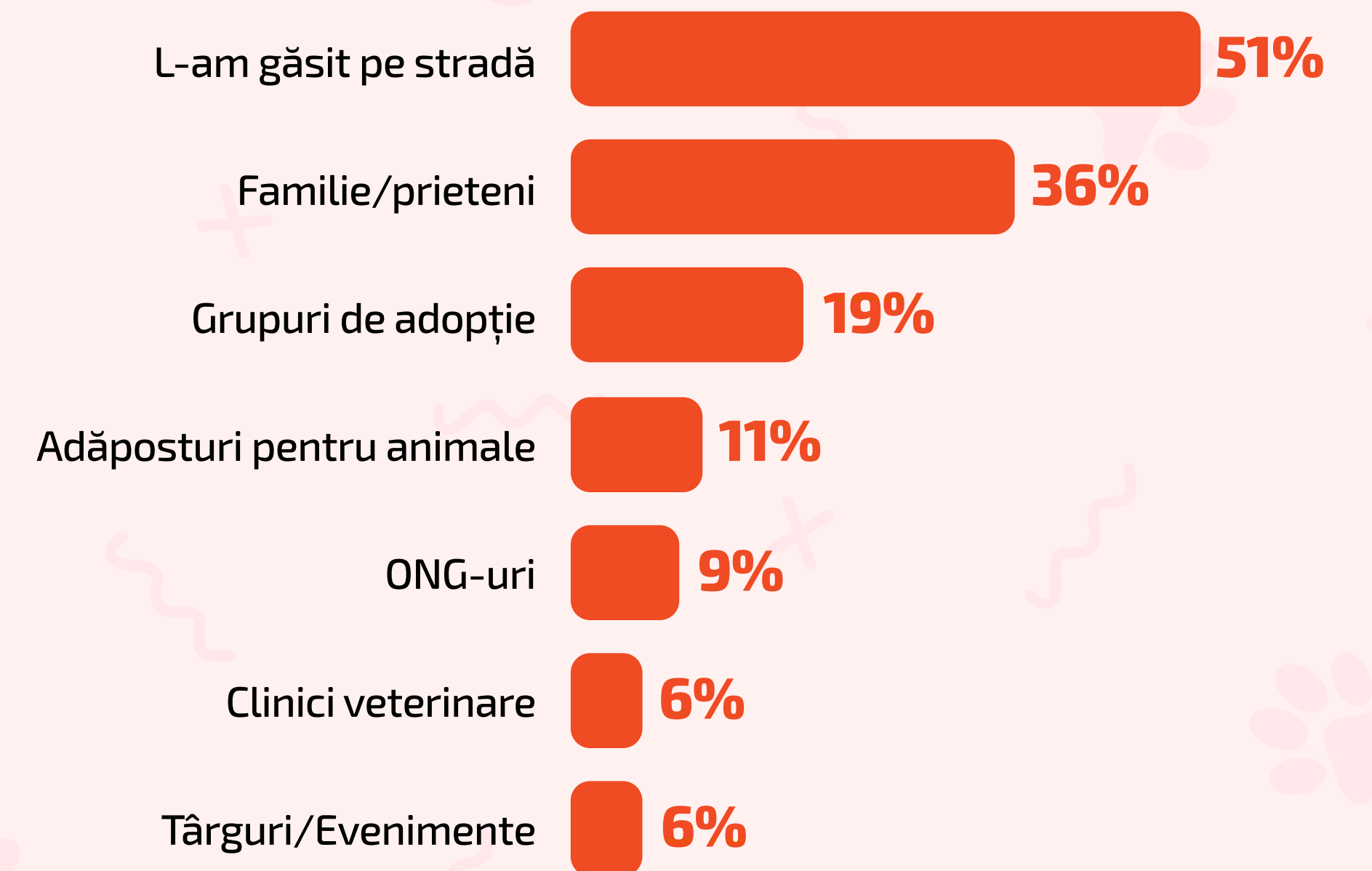
## PROVENIENȚA ANIMALELOR DE COMPANIE

● Adoptie ● Cumpărare ● Primit



DEȚINĂTORI CARE AU ADOPTAT  
CEL PUȚIN UN ANIMAL

## SURSE DE ADOPTIE



În ceea ce privește proveniența animalelor de companie, pentru pisici predomină adopția, în timp ce pentru câini cei mai mulți sunt primiți sau cumpărați. Pentru celelalte categorii de animale, cumpărarea este sursa principală. Jumătate din animalele adoptate sunt luate de pe stradă, o treime de la familie sau prieteni și doar 1 din 10 de la adăposturi.

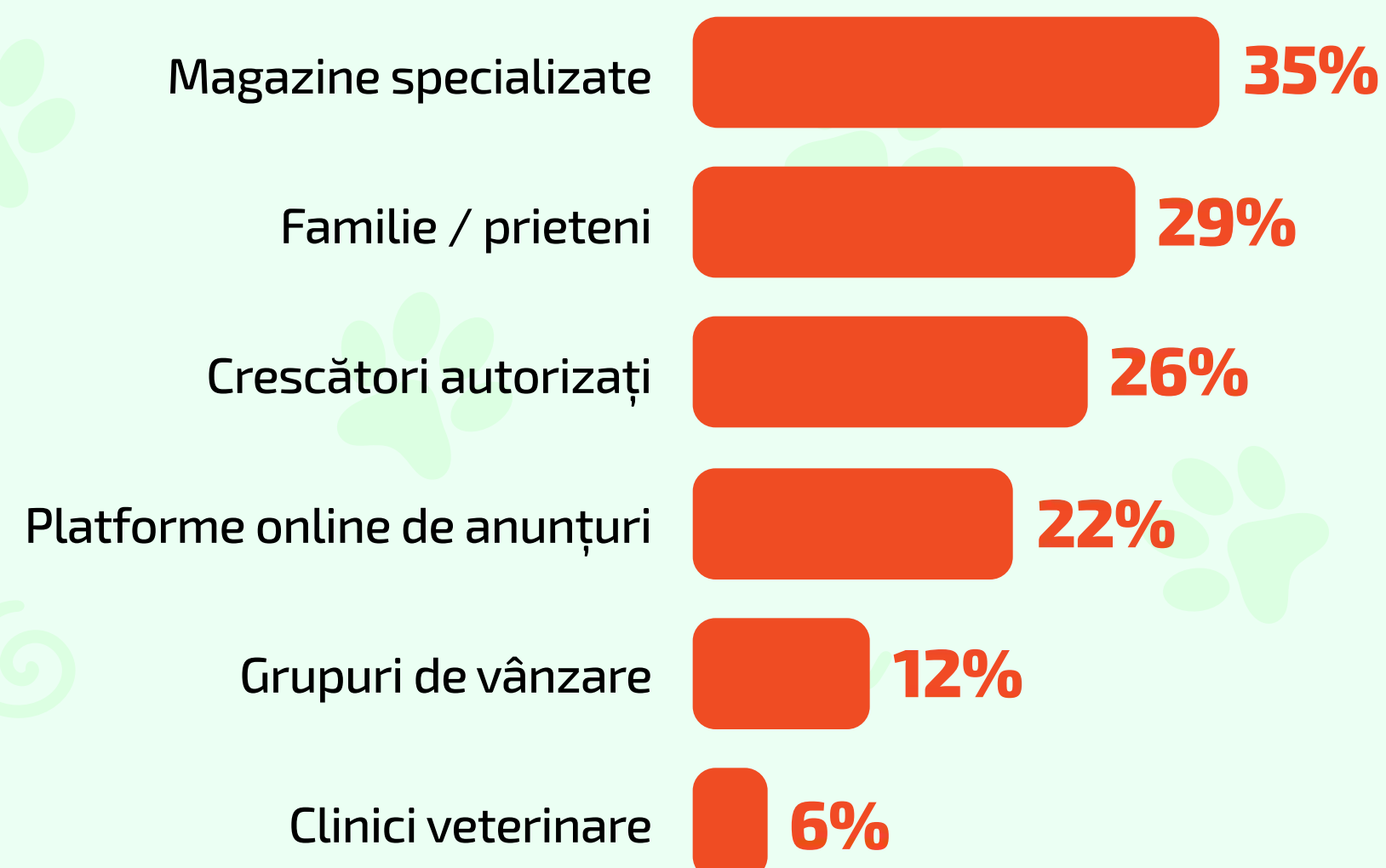


# Prețul plătit pentru animalele de companie

Q6.2. Gândindu-vă la animalele de companie pe care le-ați CUMPĂRAT, care e proveniența acestora? N = 106, cei care au cumpărat animale de companie.

Q20. Care a fost prețul pe care l-ați plătit pentru animalele de companie CUMPĂRATE? N = 106, cei care au cumpărat animale de companie.

## SURSE DE ADOPTIE



## PREȚUL MEDIU PLĂTIT PE ANIMALE (LEI)



Sursa principală pentru animalele de companie cumpărate o reprezintă magazinele specializate, urmate de familie / prieteni, crescători autorizați și platforme de anunțuri. Prețurile medii plătite pentru animalele de companie variază în funcție de categorie, de la 60 de lei pentru broaște țestoase la 800 de lei pentru căței.





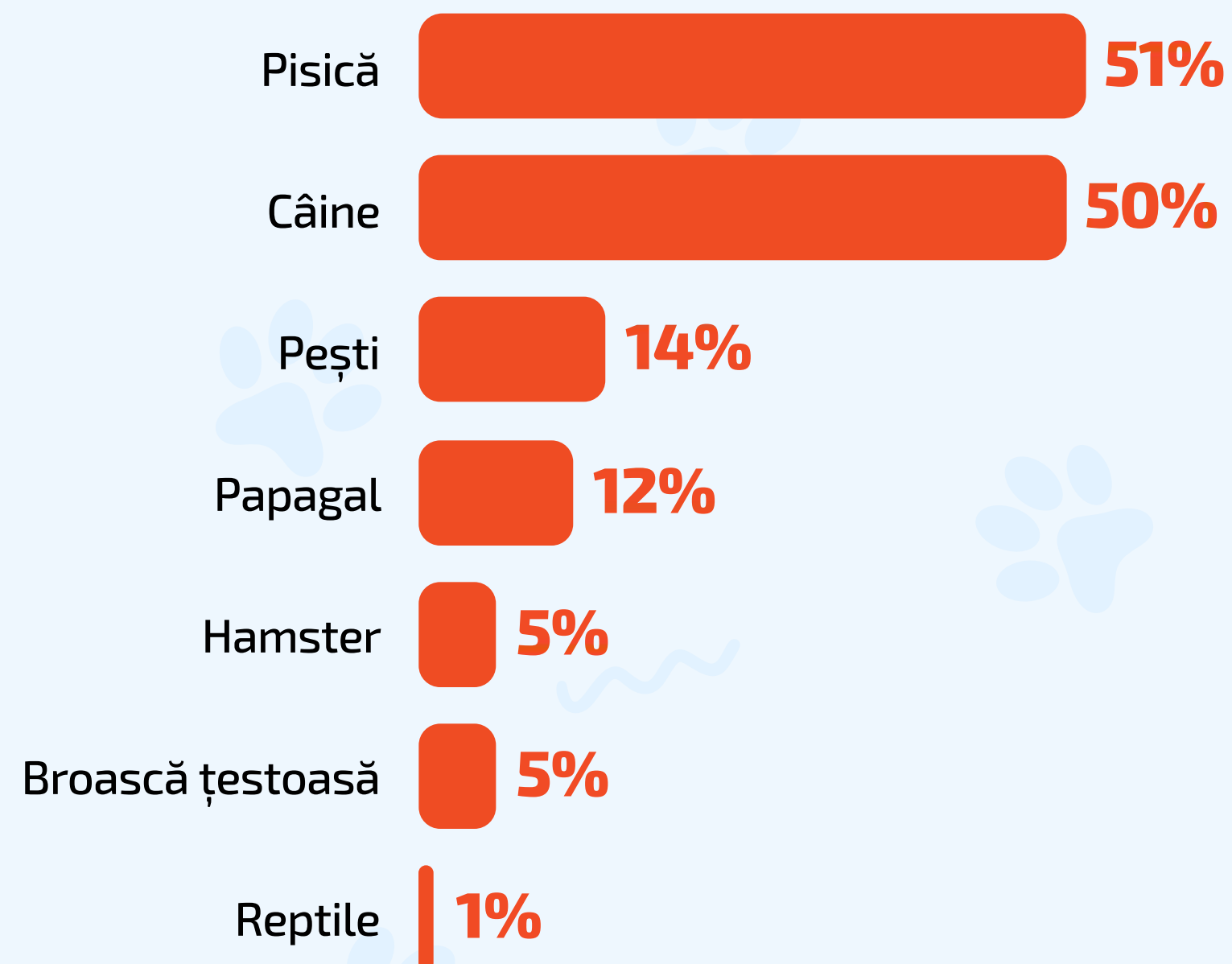
Situație generală Cei care  
intenționează să cumpere/adopte

# Animale de companie deținute

Q7. Ce animale de companie intenționați să cumpărați / adoptați? N = 154, cei care intenționează să cumpere / adopte animale de companie.

Q8. Câte animale de companie intenționați să cumpărați / adoptați din fiecare categorie? N = 154, cei care intenționează să cumpere / adopte animale de companie.

## ANIMALE PE CARE INTENȚIONEAZĂ SĂ LE DEȚINĂ



## NR. MEDIU DE ANIMALE

1.1 pisici

1 câine

10.1 pești

1.4 papagali

1.4 hamsteri

1.4 broaște țestoase

1 reptilă



Dintre bucureștenii care intenționează să cumpere / adopte animale de companie, cei mai mulți vor pisici sau câini, urmați ca preferință de pești și papagali. Majoritatea doresc să ia un singur animal.



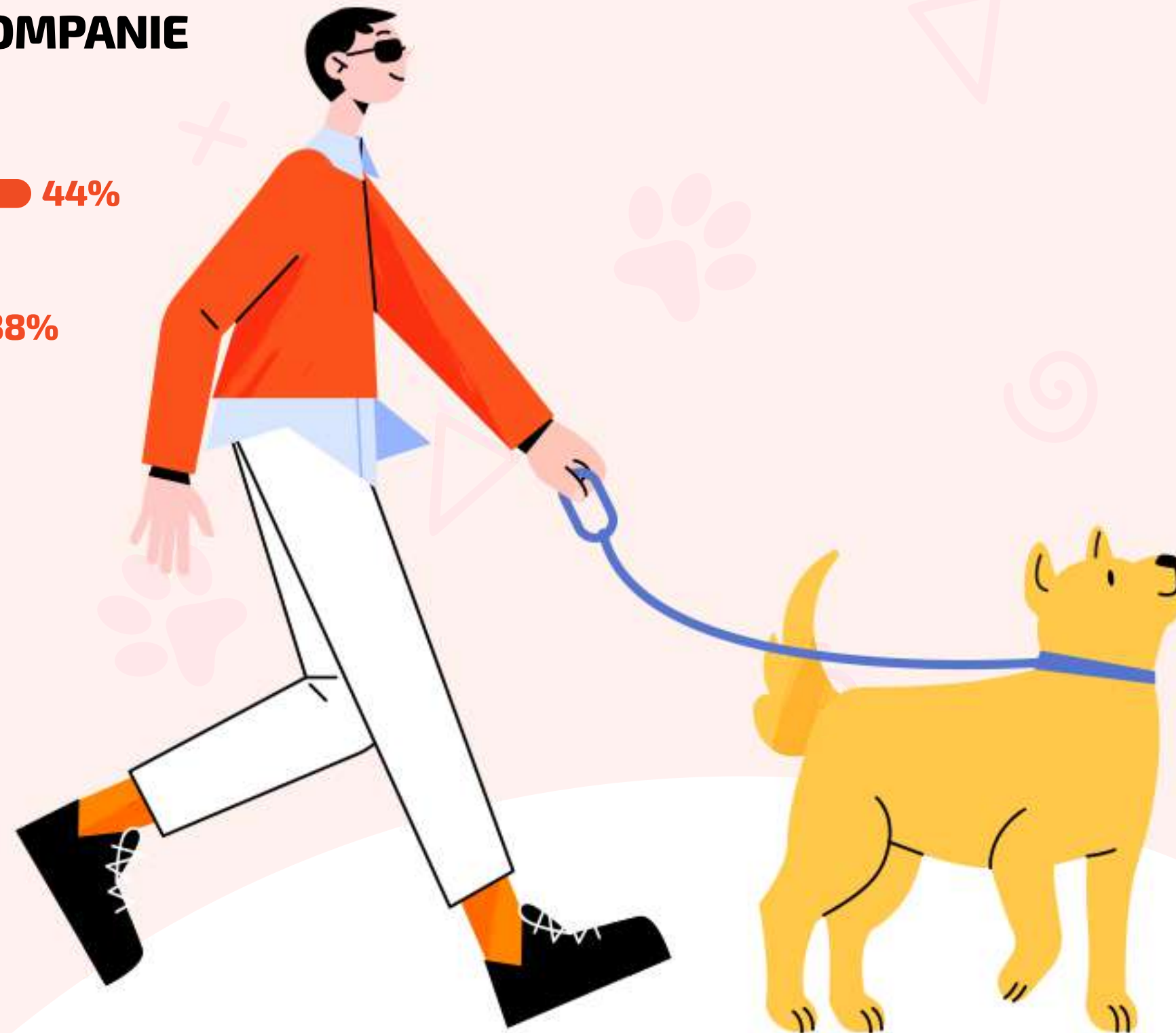
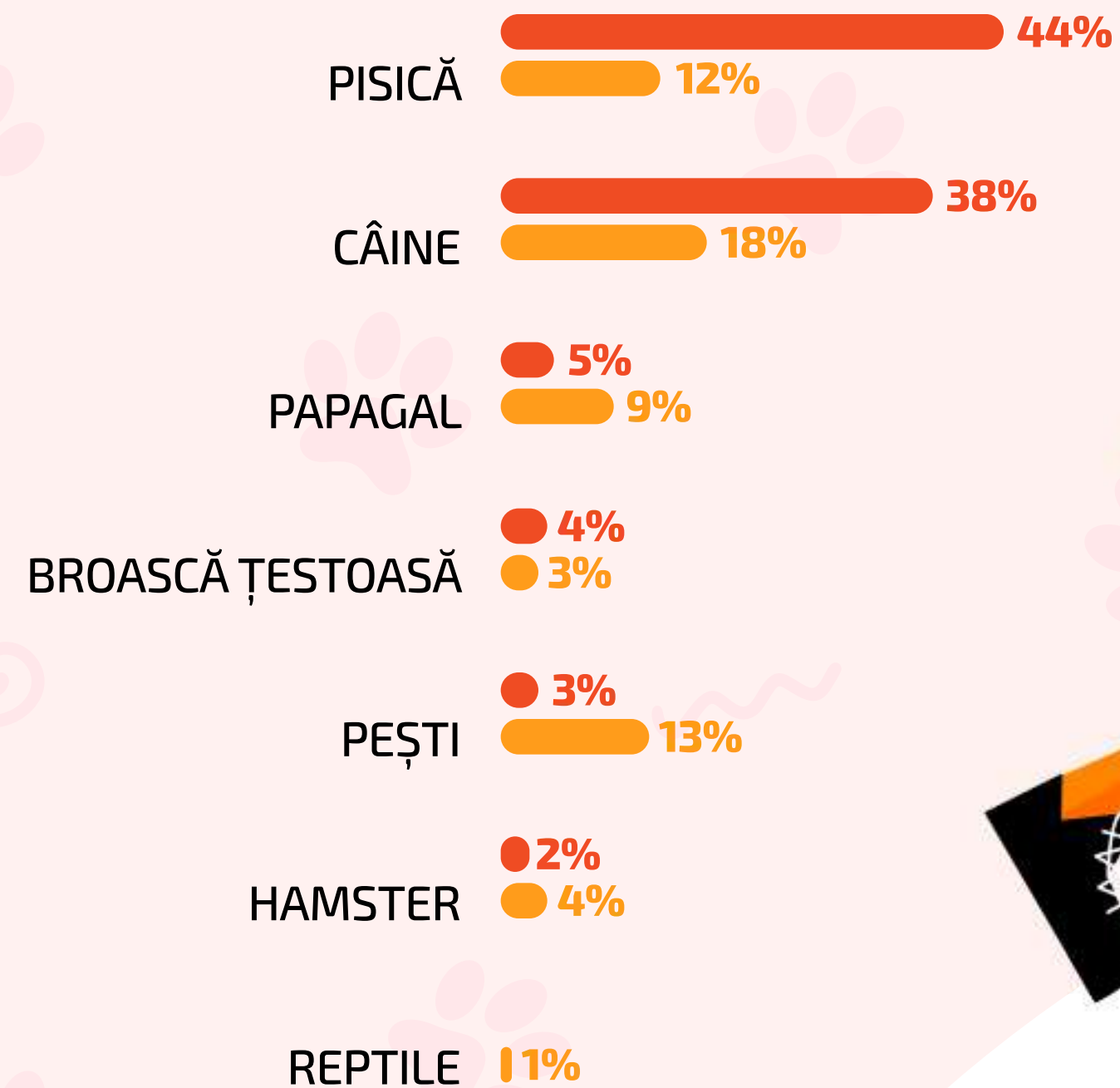
# Sursa animalelor de companie

Q9: Cum intenționați să intrați în posesia acestor animale de companie? N=154 (cei care intenționează să cumpere/adopte animale de companie)

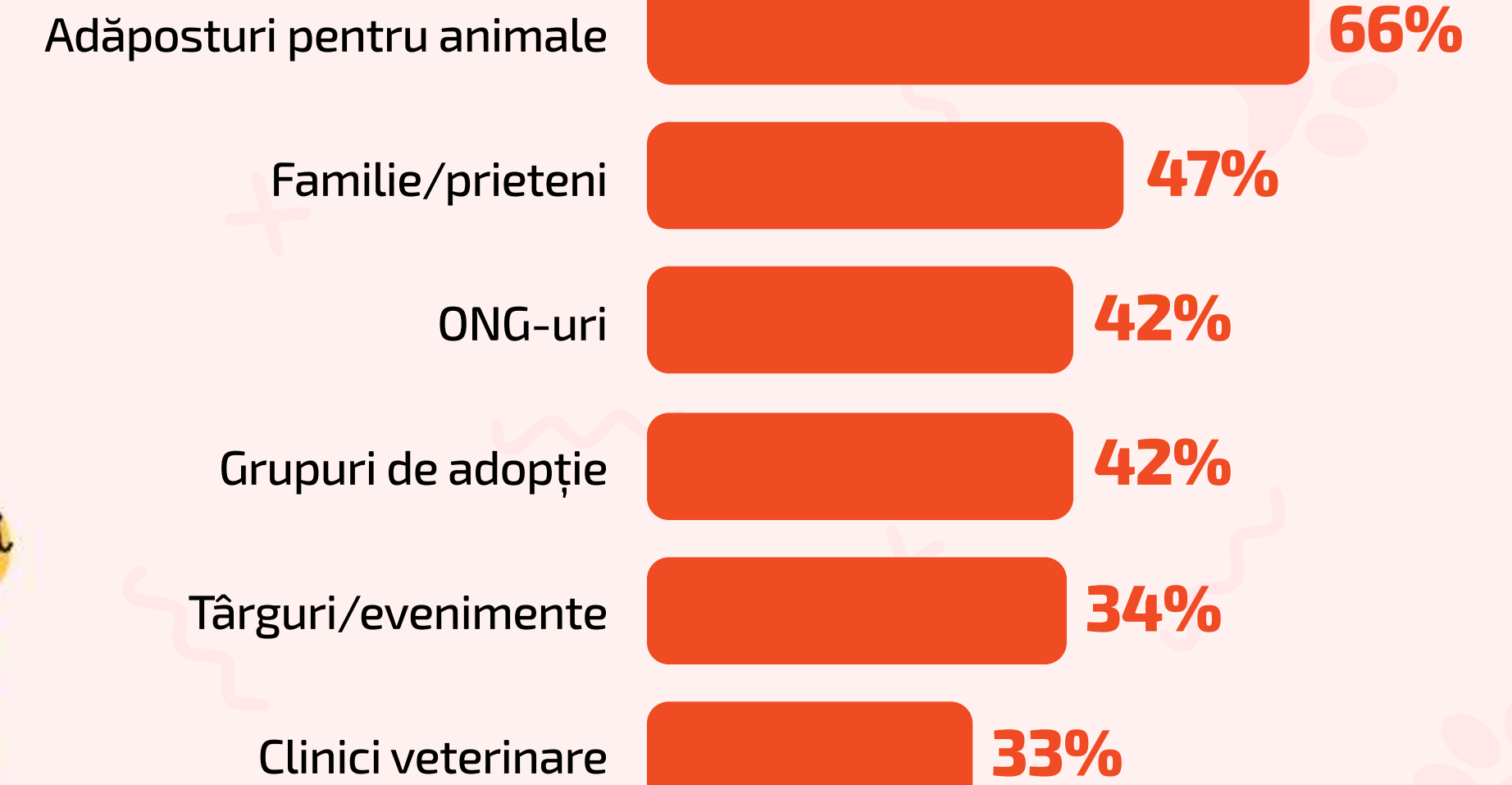
Q10.1: De unde vă gândiți să ADOPTAȚI animale de companie? N=119 (cei care intenționează să adopte animale de companie)

## DE UNDE VOR SĂ IA ANIMALE DE COMPANIE

● Adoptie ● Cumpărare



## SURSE DE ADOPTIE



Dintre bucureștenii care vor să își ia animale de companie în următorul an, 44% vor să adopte o pisică și 12% vor să cumpere. În ceea ce privește cățelii, 38% vor să adopte și 18% vor să cumpere. Vedem că, în materie de intenție, adopția este mai mare atât pentru câini, cât și pentru pisici. De asemenea, în materie de intenție, adăposturile sunt principala sursă de adopție.



# Sursa animalelor de companie Cumpărate

Q10.2: De unde vă gândiți să CUMPĂRAȚI animale de companie? N=63 (cei care intenționează să cumpere animale de companie)



## SURSE DE CUMPĂRARE



Dintre cei care vor să cumpere animale de companie în următoarele 12 luni, două treimi vor să le achiziționeze din magazine specializate, aproximativ jumătate de la crescători autorizați și un sfert de la prieteni, platforme de anunțuri etc.



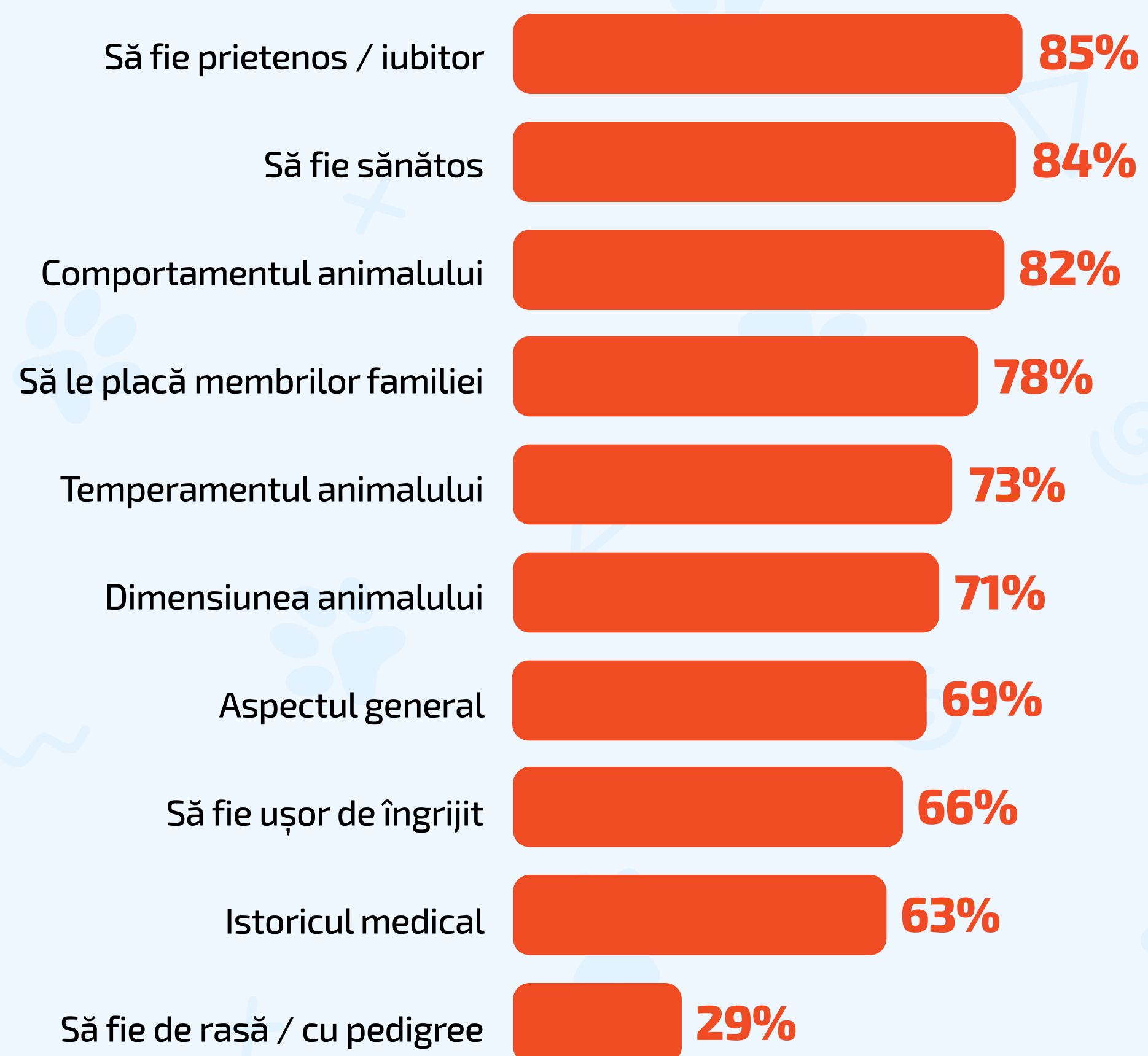
# Cracterii de decizie în alegerea unui animal



# Factori de decizie în adopție sau cumpărare

Q11: Cât de importante sunt următoarele aspecte atunci când căutați un animal de companie? N=319 (toți respondenții)

## FACTORI DE DECIZIE



Bucureștenii își doresc, în primul rând, un animal iubitor și sănătos, care să fie pe placul membrilor familiei. Comportamentul și temperamentul sunt, de asemenea, importante. Mai puțin contează ca animalul să aibă pedigree sau să fie de rasă.

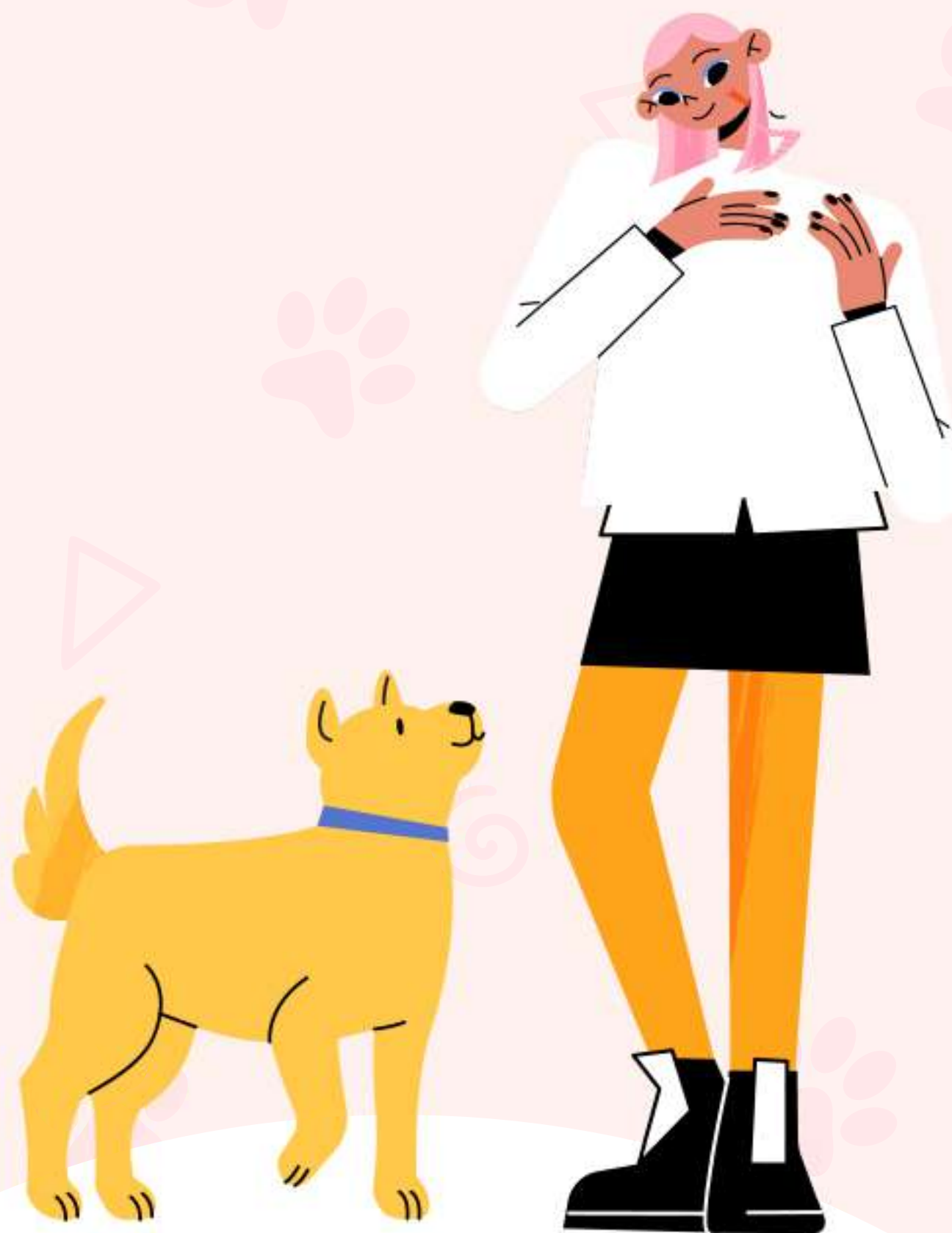


# Satisfacția cu procesul de cumpărare sau adopție

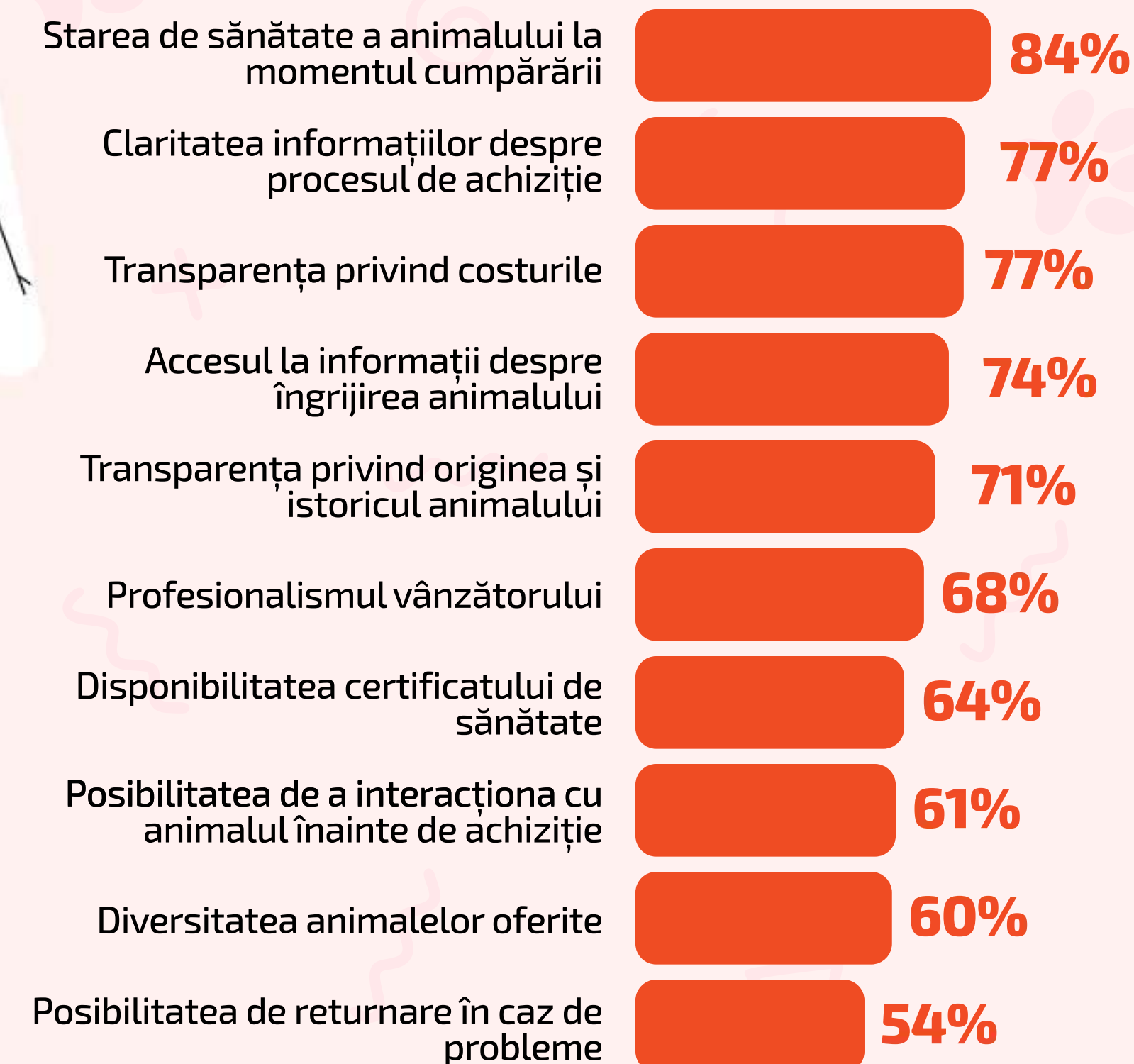
Q12.1: Cât de mulțumit sunteți de procesul de ADOPTIE în ceea ce privește următoarele criterii? N=170 (persoane care au un animal de companie adoptat)

Q12.2: Cât de mulțumit sunteți de procesul de CUMPĂRARE în ceea ce privește următoarele criterii? N=106 (persoane care au un animal de companie cumpărat)

## SATISFAȚIA CU ADOPTIA



## SATISFAȚIA CU CUMPĂRAREA



Satisfacția cu procesul de cumpărare este mai mare pe majoritatea atributelor, comparativ cu procesul de adopție. Starea de sănătate a animalului la momentul cumpărării și claritatea informațiilor oferite se evidențiază ca fiind cele mai importante puncte forte pentru vânzători.



# Atitudinea față de adopție

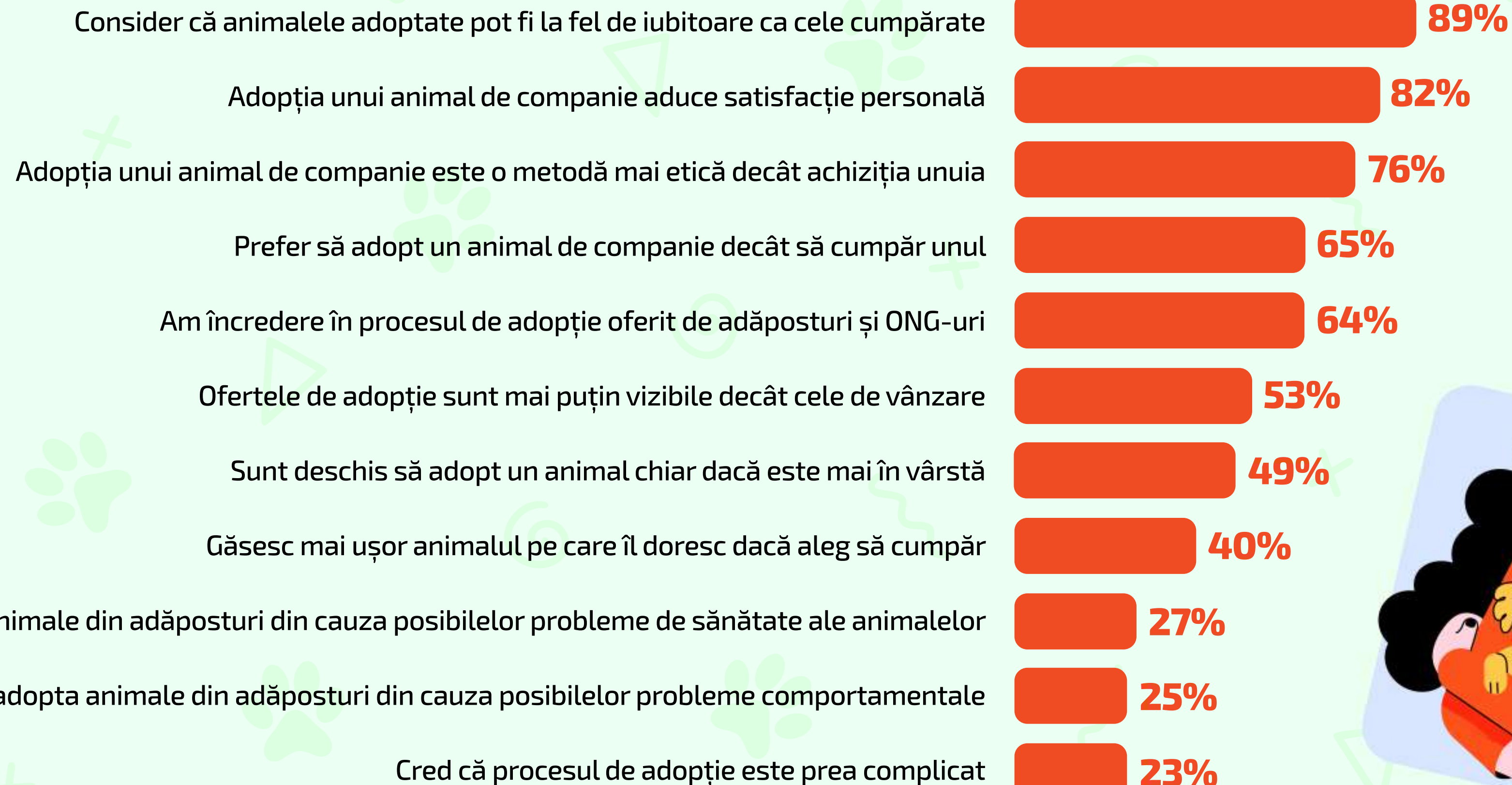



# Aritudinea față de adopție

Q13: În ce măsură sunteți de acord cu următoarele afirmații privind ADOPTIA animalelor de companie? N=319 (toți respondenții)



**AFIRMAȚII  
DESPRE  
ADOPTIE**

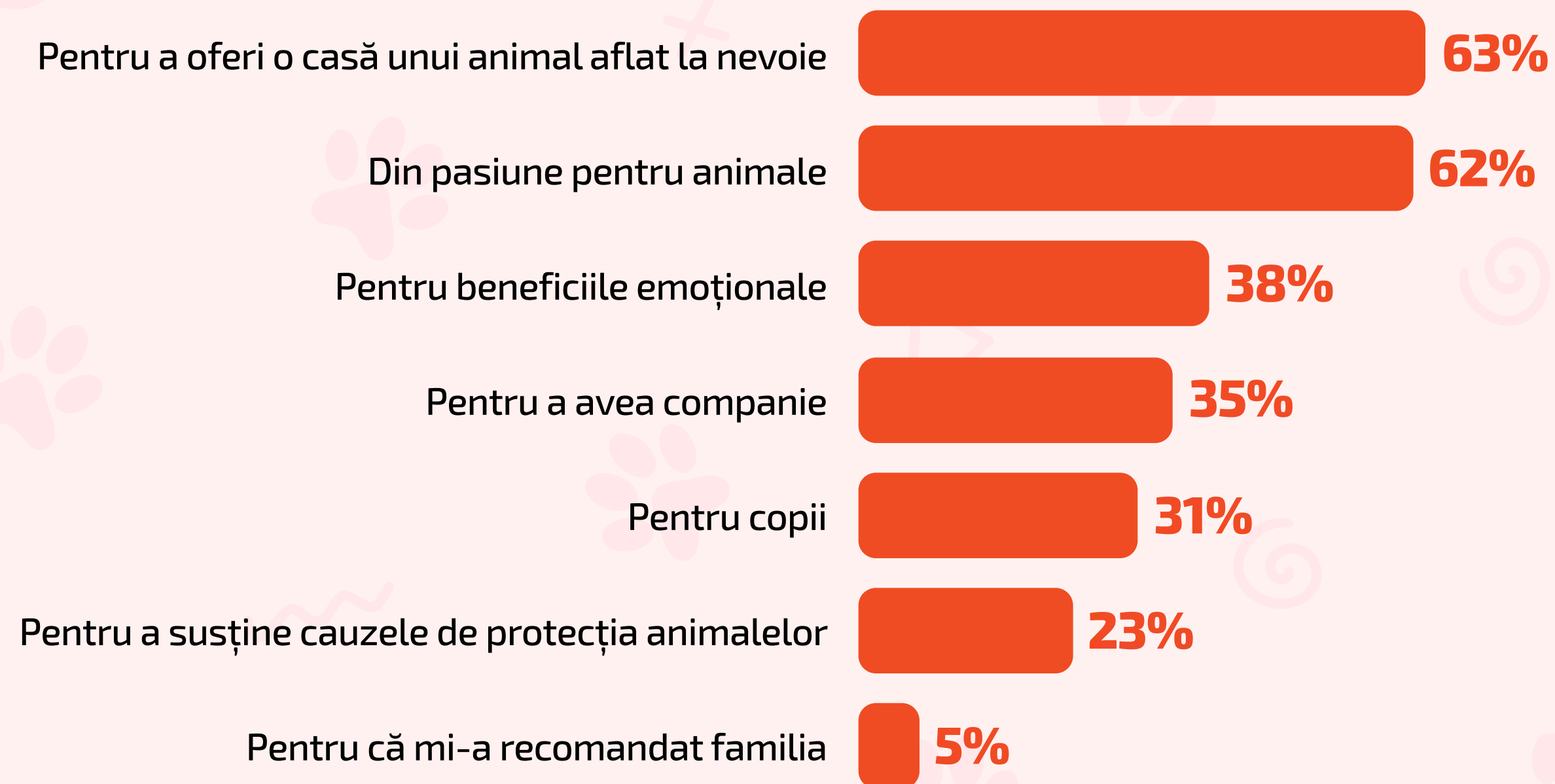


 Cei mai mulți dintre bucureștenii cu animale de companie au o părere pozitivă despre adopție și consideră că animalele adoptate pot fi la fel de iubitoare și pot aduce aceeași satisfacție ca cele cumpărate. Cu toate acestea, aproximativ jumătate consideră că ofertele de adopție sunt mai puțin vizibile, iar un sfert exprimă rețineri legate de posibilele probleme de sănătate sau comportamentale ale animalelor adoptate.

# Motivații de adopție

Q15: Care sunt motivele pentru care ați ales să ADOPTAȚI / intenționați să ADOPTAȚI animale de companie? N=219 (persoane care au adoptat sau intenționează să adopte)

## MOTIVE PENTRU ADOPTIE



AU ADOPTAT SAU INTENȚIONEAZĂ SĂ ADOPTE



Pasiunea pentru animale și dorința de a oferi o casă unui animal aflat în nevoie sunt principalele motivații pentru adopție. Beneficiile emoționale și nevoia de companie joacă, de asemenea, un rol important în decizia de a adopta un animal de companie.

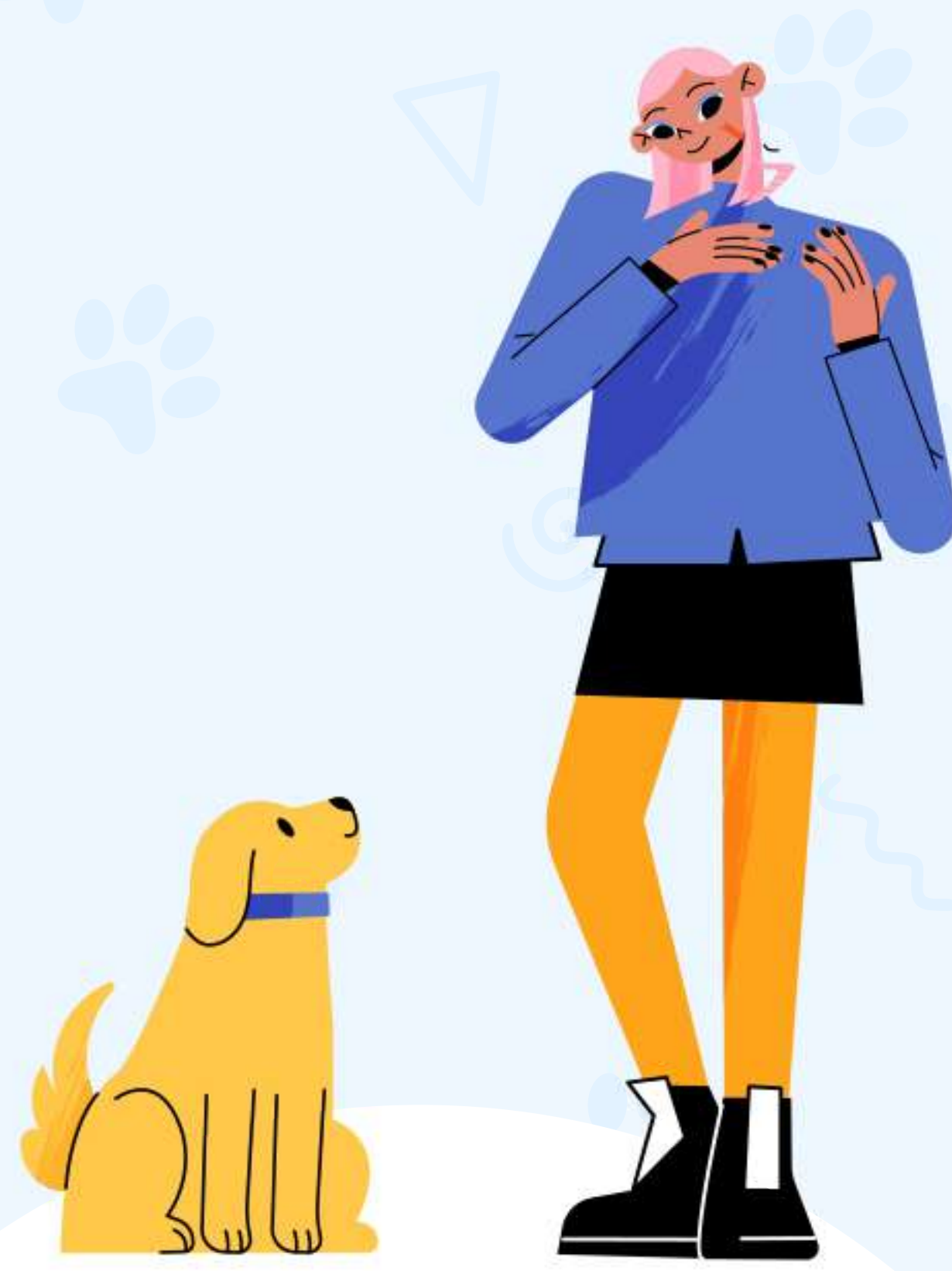
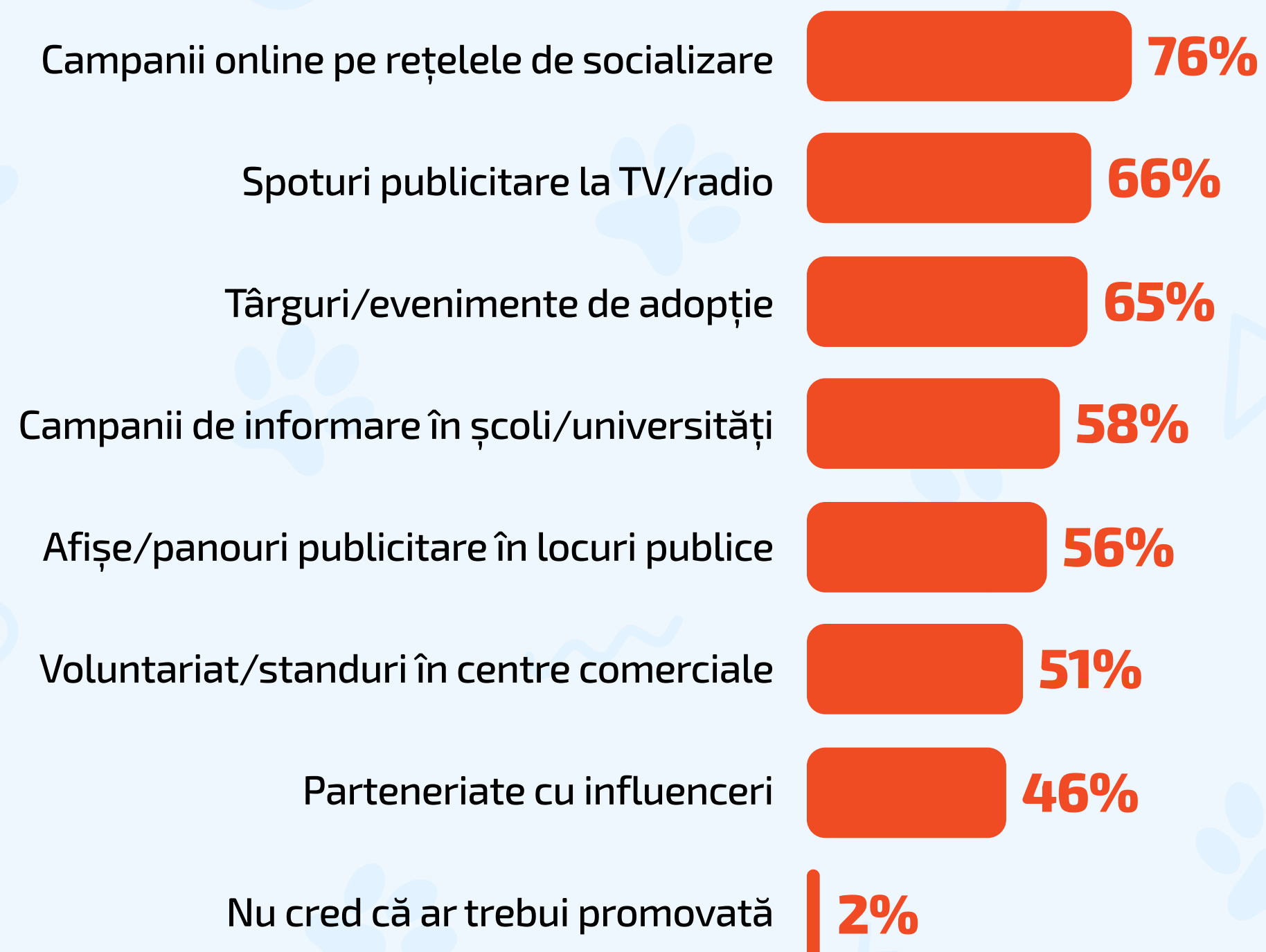


# Promovarea adopției

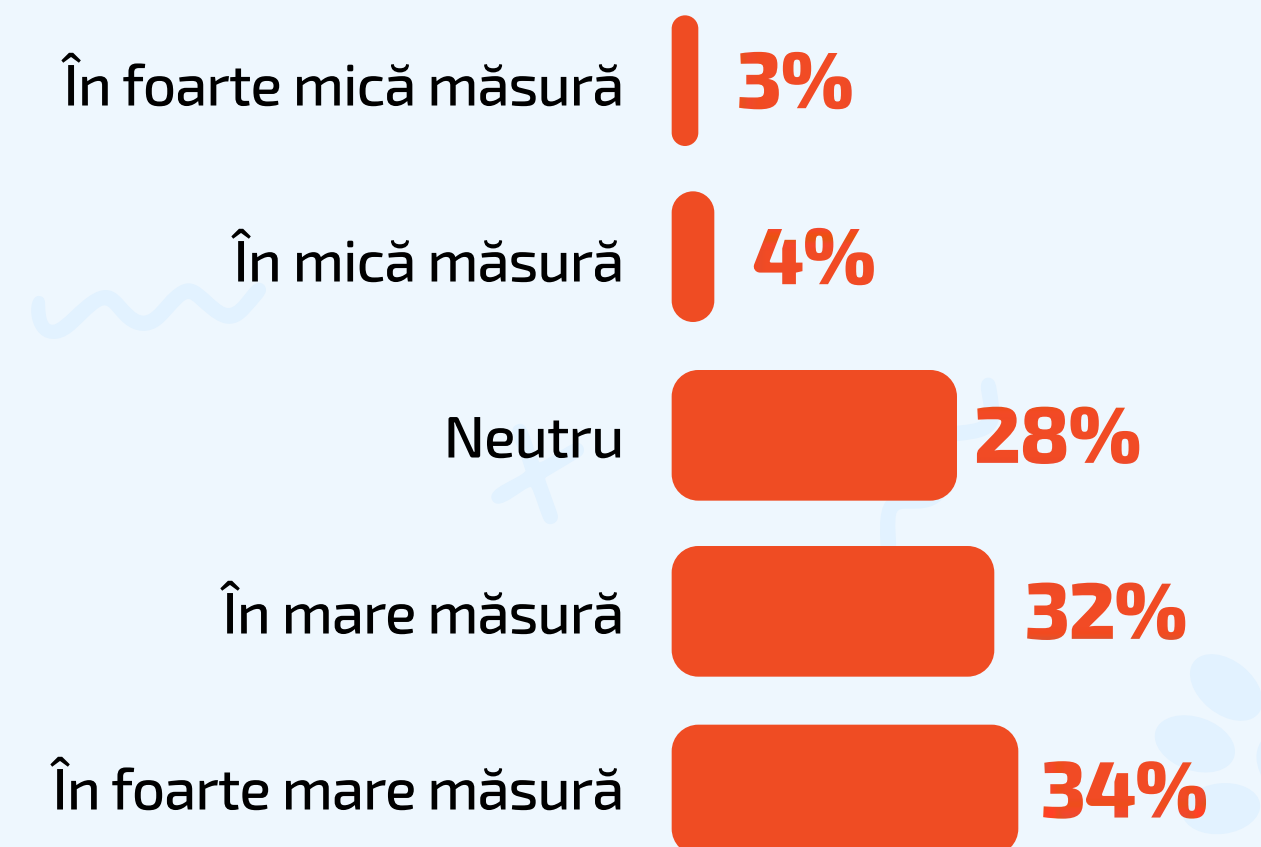
Q16: Cum credeți că ar trebui promovată ADOPTIA animalelor? N=319 (toți respondenții)

Q19: În ce măsură ați recomanda cunoscuților dvs. să ADOPTTE un animal de companie? N=319 (toți respondenții)

## CANALE DE PROMOVARE PENTRU ADOPTIE



## RECOMANDAREA ADOPTIEI



Două treimi din respondenți spun că ar recomanda adopția cunoscuților în mare sau foarte mare măsură. În ceea ce privește canalele de comunicare potrivite pentru promovarea adopției, social media conduce topul, fiind urmată de spoturile TV, evenimente specializate și campanii de informare în școli/universități.



# Barriere adoptie

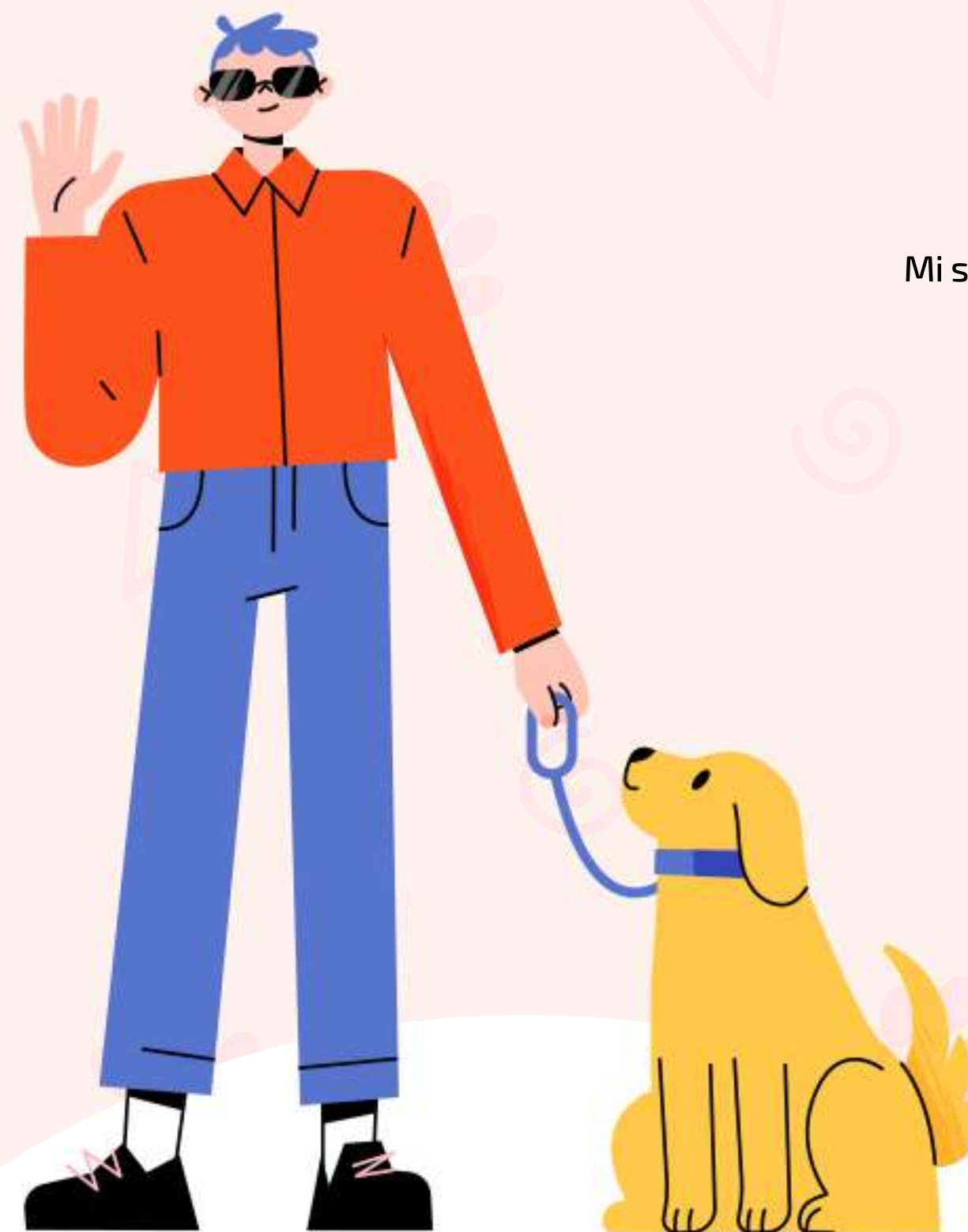
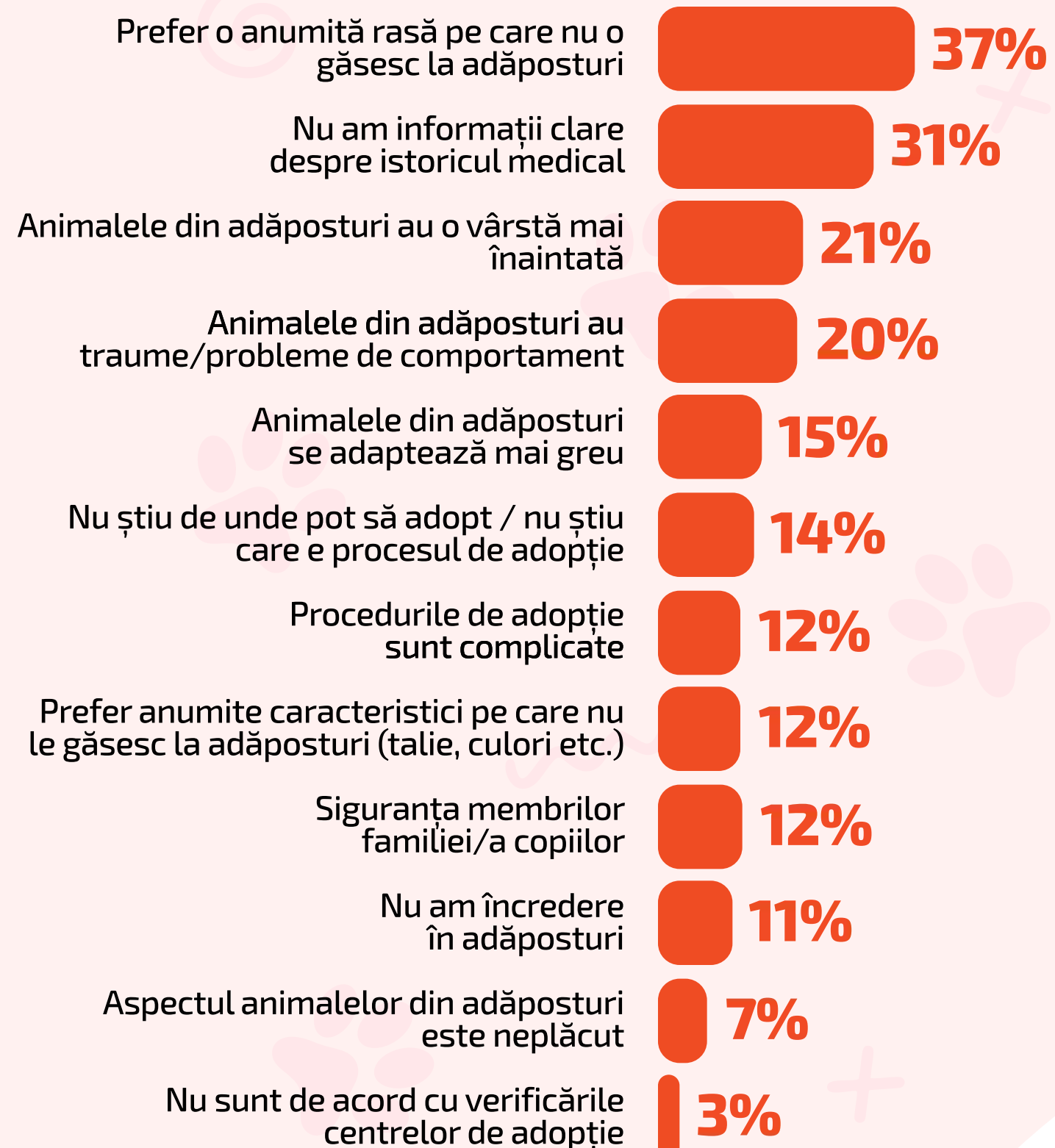


# Barriere adopție

Q14: Care sunt motivele pentru care nu ați ADOPTAT / nu intenționați să ADOPTAȚI animale de companie? N=100 (persoane care nu au adoptat și nici nu intenționează să adopte)

Q14.1: Care sunt motivele pentru care nu aveți încredere în adăposturi? N=11 (persoane care nu adoptă pentru că nu au încredere în adăposturi)

## BARIERE ADOPTIE



## NEÎNCREDEREA ÎN ADĂPOSTURI



Principalele bariere de adopție sunt căutarea unei rase anume care nu se găsește la adăposturi și lipsa informațiilor clare despre istoricul medical al animalului. Vârsta mai înaintată, posibilele probleme de comportament și inadaptația sunt, de asemenea, bariere importante resimțite de bucureșteni.

# Profilul respondenților





# Structura esanționului



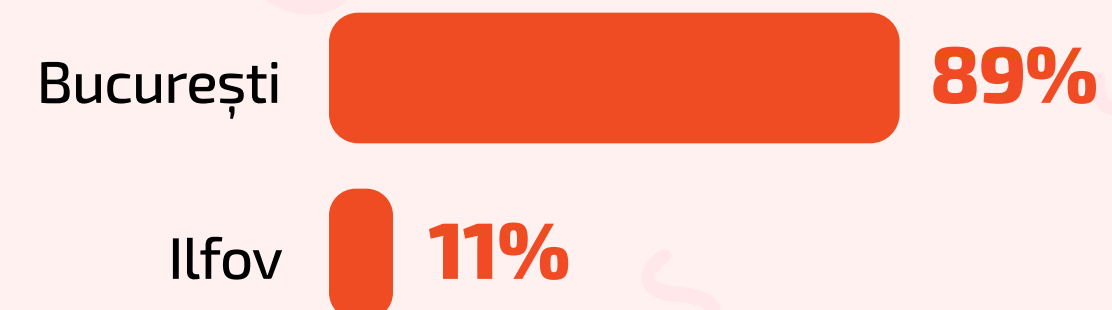
**DEȚIN ANIMALE  
DE COMPANIE  
ÎN PREZENT**

## VÂRSTĂ



Media: 45 ani

## DOMICILIU



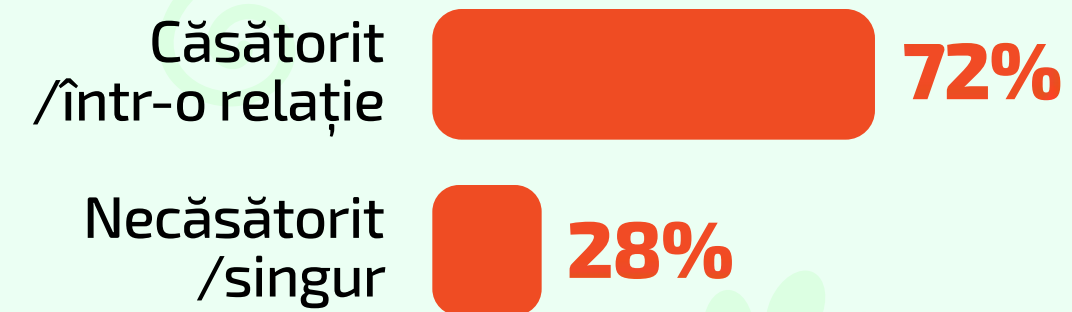
## SEX



**INTENȚIONEAZĂ  
SĂ CUMPERE/ADOPTÉ  
ÎN URMĂTOARELE 12 LUNI**

# Structura esanționului

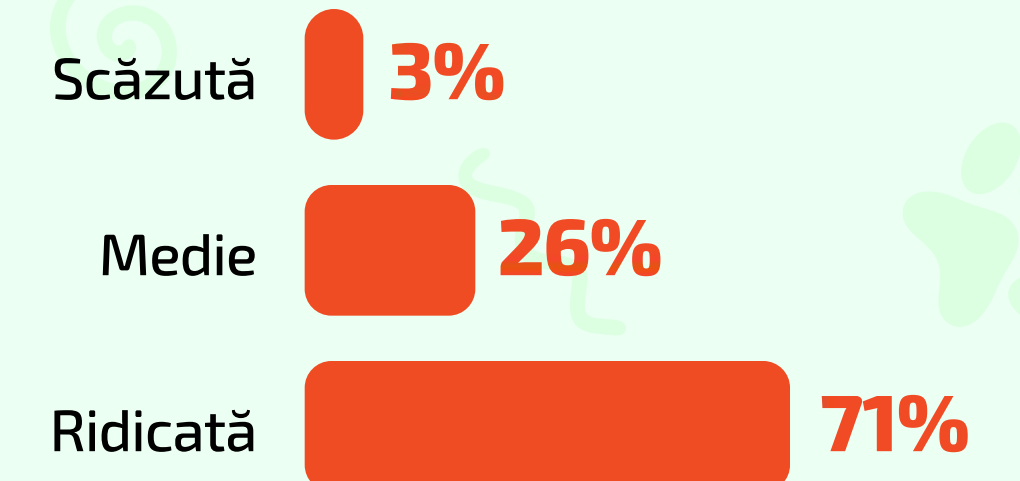
## STARE CIVILĂ



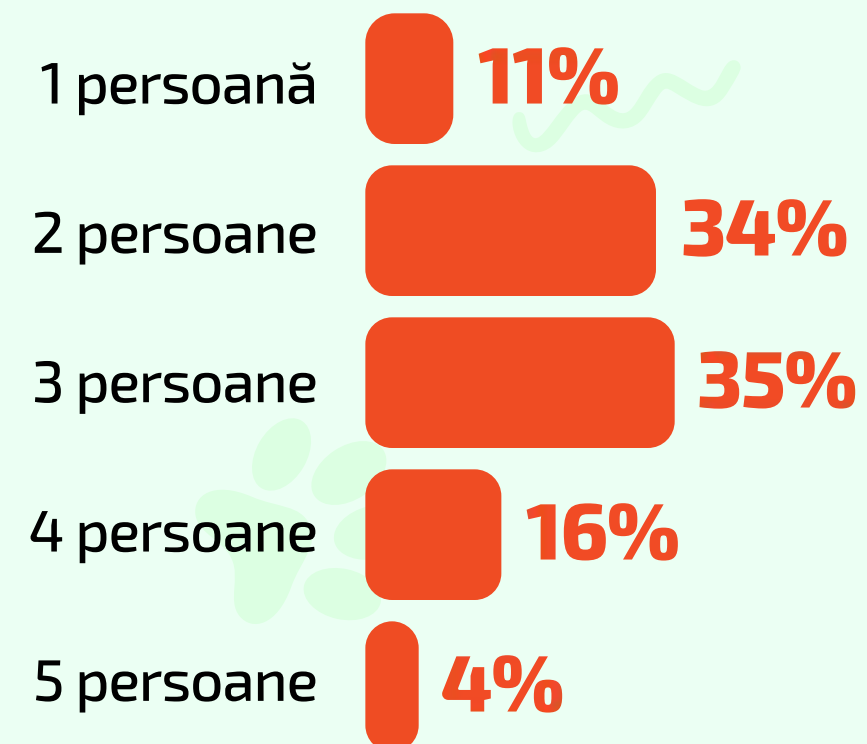
## OCUPAȚIE



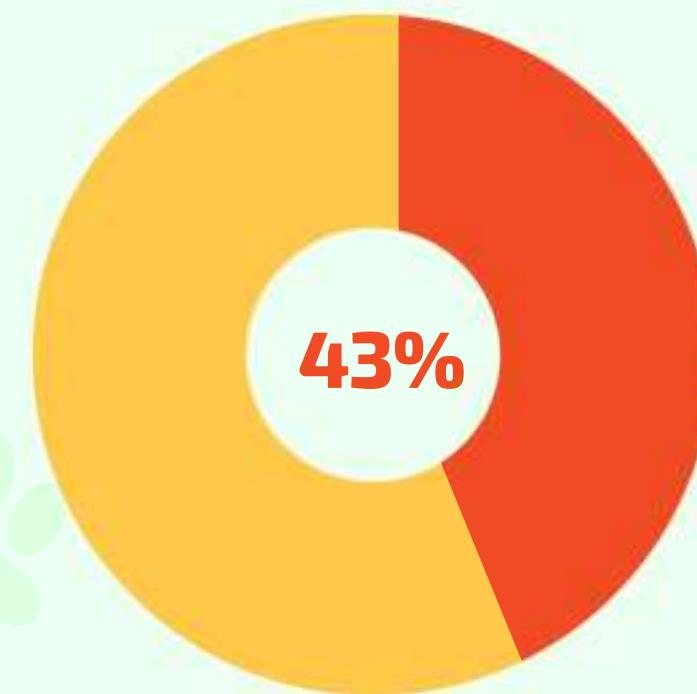
## NIVEL DE EDUCAȚIE



## VÂRSTĂ

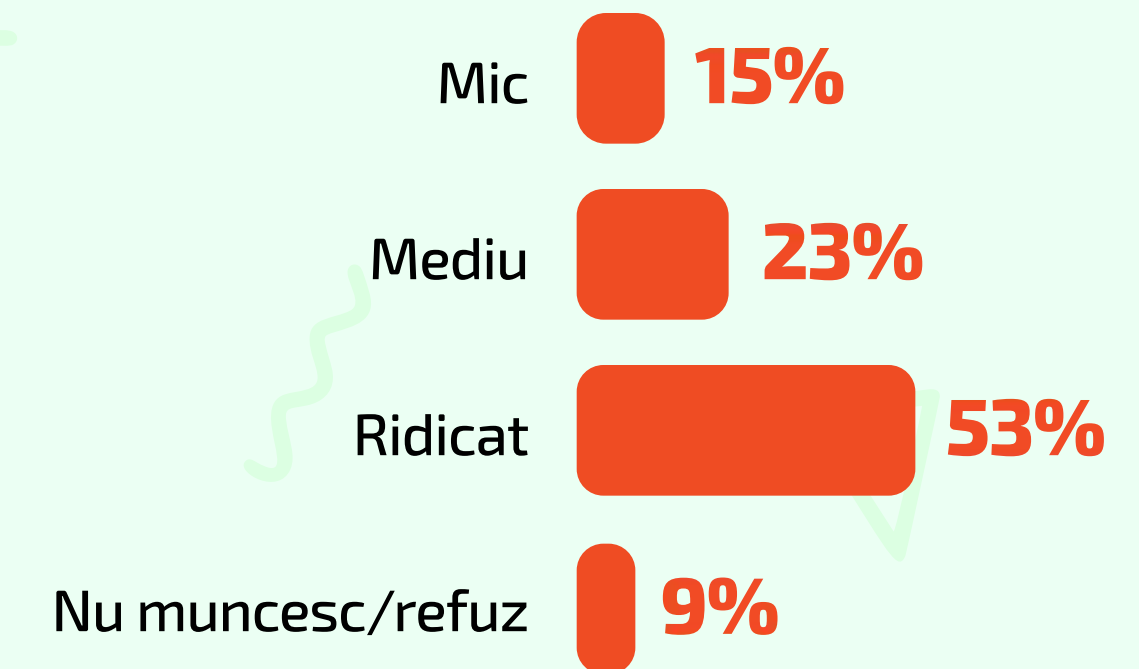


Media: 2.7 persoane



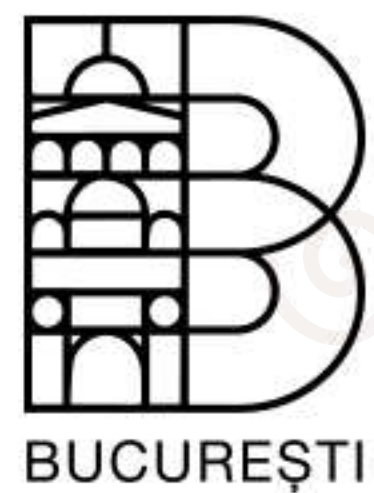
## AU COPII ÎN GOSPODĂRIE

## VENIT PERSONAL



Media: 5.343 lei





PROIECT REALIZAT CU SPRIJIN DE LA  
BUGETUL LOCAL AL MUNICIPIULUI BUCUREȘTI.